



**LITTORAL
ESCALADE**



Présentation de l'association

Association Sportive au Développement Durable

Notre Projet de Développement





Sommaire

Partie 1 : Présentation de l'association Littoral Escalade

Dunkerque, les grands horizons	3
Une Histoire grimpeante	4
Nos falaises dunkerquoises !	5
Notre Manifeste	7
Organigramme.....	8
Exercice financier de la saison 2016.....	9
Budget prévisionnel de la saison 2017	10
Nos Partenaires 2015/2016.....	11
Nos adhérents	12
Nos effectifs.....	14
Nos tarifs 2016/2017	16
Notre pôle compétition.....	18
« Shrek » le minibus du club.....	22
Zoom sur certains projets.....	23
I) La pratique Handi-escalade :	23
II) Les Filles au Top ! :	23
III) Projet d'une nouvelle SAE sur Dunkerque :	24

Partie 2: Littoral Escalade: Association sportive au développement durable

Introduction.....	27
Notre démarche	28
L'heure du premier bilan	32

Partie 3: Notre plan de développement

Notre projet de développement 2015/2020.....	35
--	----



LITTORAL ESCALADE

PARTIE 1 :

Présentation de l'association



Dunkerque, les grands horizons

Premier port maritime français de la Mer du Nord, première plate-forme énergétique d'Europe, Dunkerque est le cœur d'une agglomération de 200 000 habitants. Elle conjugue tradition industrielle et portuaire avec "développement durable" pour lequel elle a obtenu un premier prix européen.

Dunkerque, c'est également 15 kilomètres de plage de sable fin, son célèbre Carnaval et son histoire.

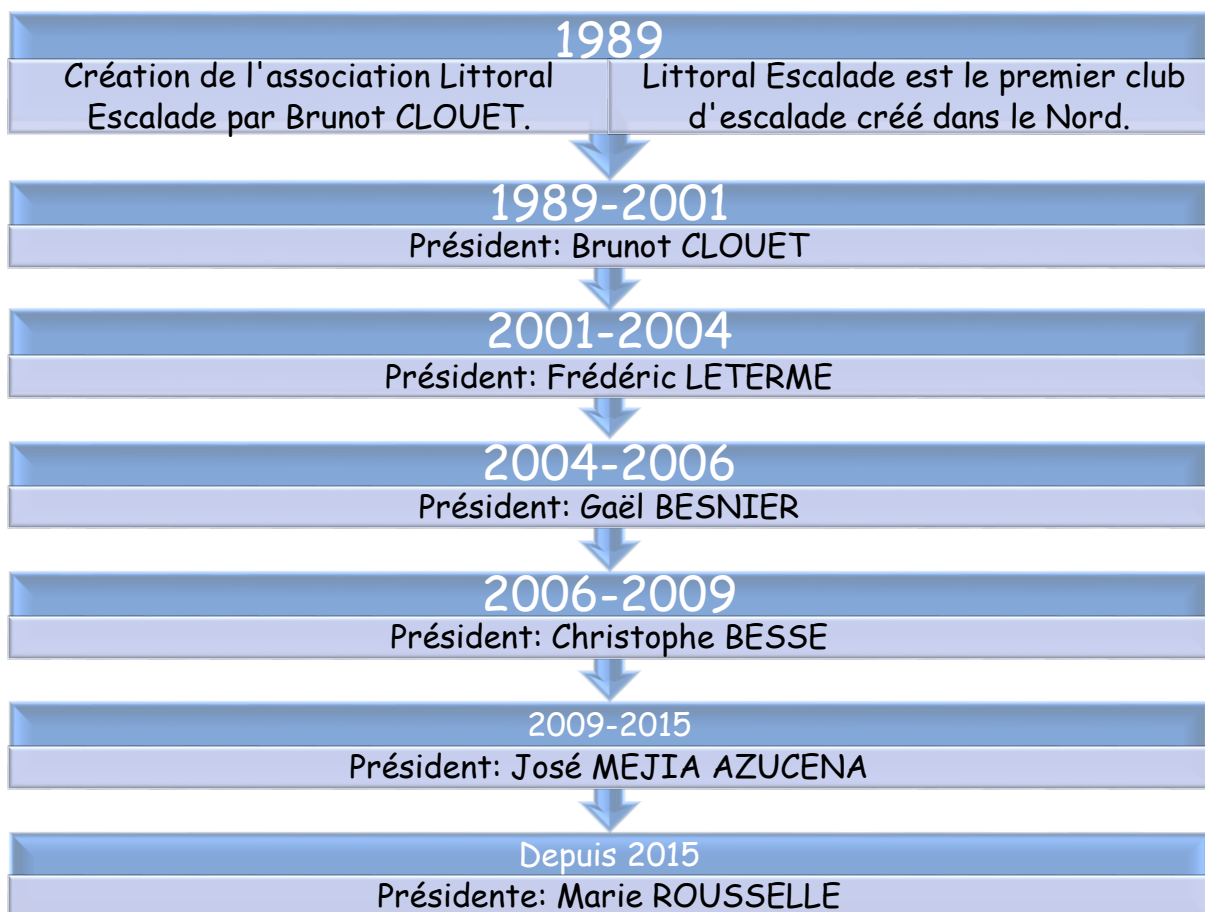




Une Histoire grimpante

Le club Littoral Escalade est une association dunkerquoise à but non lucratif, régie par la loi de 1901 et affiliée à la FFME (Fédération Française de Montagne et de l'Escalade). Elle est déclarée à la préfecture de Dunkerque sous le numéro W594002578.

Elle fut fondée en 1989 par Brunot CLOUET qui souhaitait développer la pratique de l'escalade sur le bassin dunkerquois. Sa création a ainsi suivi le mouvement de démocratisation de la discipline ayant eu lieu dans les années 80 grâce à Patrick EDLINGER et au plan de développement mis en place par la FFME. Littoral Escalade est alors le 1^{er} club d'escalade créé dans le Nord.



Nos falaises dunkerquoises !

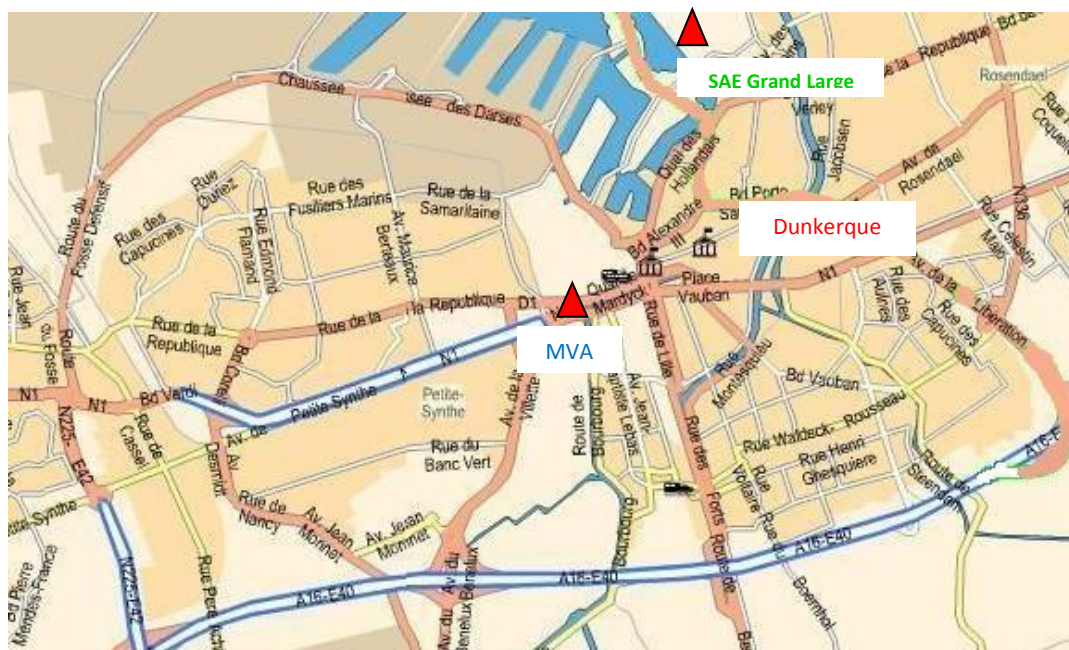
En escalade, nous distinguons deux types de structures :

- Les SNE : Sites Naturels d'Escalade.
- Les SAE : Structures Artificielles d'Escalade qui peuvent être de 3 types :
 - **Difficulté** : pratique avec corde sur des murs pouvant atteindre plus de 20 mètres.
 - **Bloc** : pratique sans corde sur des murs de 4.50 mètres et des gros tapis de réception en cas de chute.
 - **Vitesse** : pratique avec corde sur un mur et une voie homologuée mesurant 15 mètres de haut.

Mais voilà que Dame Nature n'a pas jugé utile de pourvoir notre région de falaises grimpables, nous obligeant à pratiquer notre discipline en salle.

Depuis octobre 2009, l'association est basée au gymnase du Grand Large, touchant essentiellement les quartiers Est de Dunkerque (Dunkerque Centre, Malo-les-Bains et Rosendaël).

Enfin, nous disposons d'une salle de réunion à la MVA (Maison de la Vie Associative).

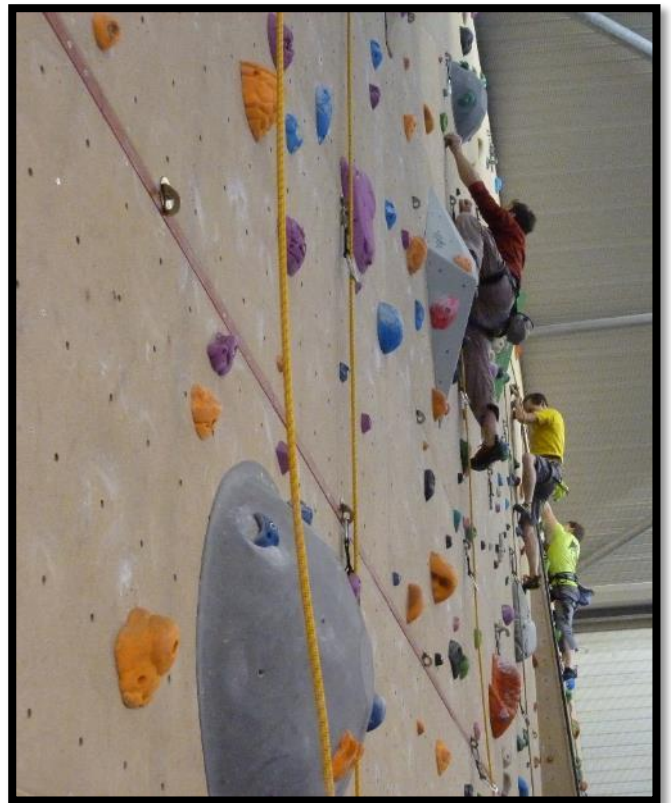




LITTORAL ESCALADE

SAE du Grand Large :

- Dunkerque : quartier du Grand Large
- SAE de type « Difficulté »
- SAE de niveau Départemental (9 mètres de haut)
- 13 secteurs d'escalade





LITTORAL ESCALADE

Notre Manifeste





LITTORAL ESCALADE

Organigramme



Marie Rousselle
37 ans
Aide soignante

Présidente



Cédric Allaeys
38 ans
Professeur de SVT

Vice-président



Peggy Haudiquet
41 ans
Infirmière

Secrétaire



Charles Moreau
36 ans
Ingénieur

Trésorier

Membre du CA
Christophe Chesneau

Membre du CA
Sarah Jouvenot

Membre du CA
Laurent Degroote

Membre du CA
Julien Carlier

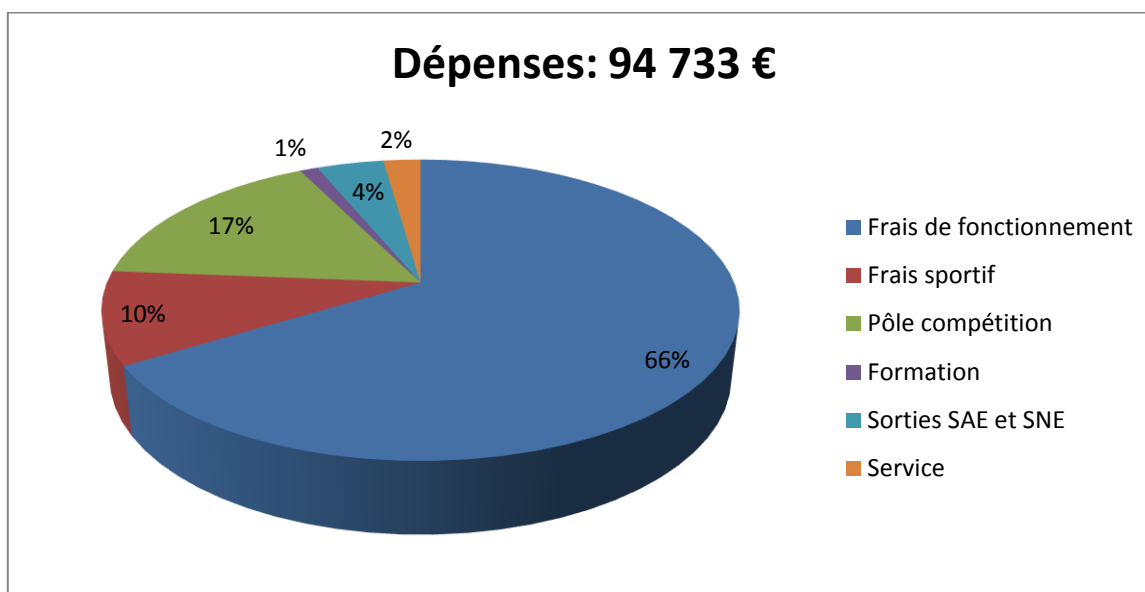
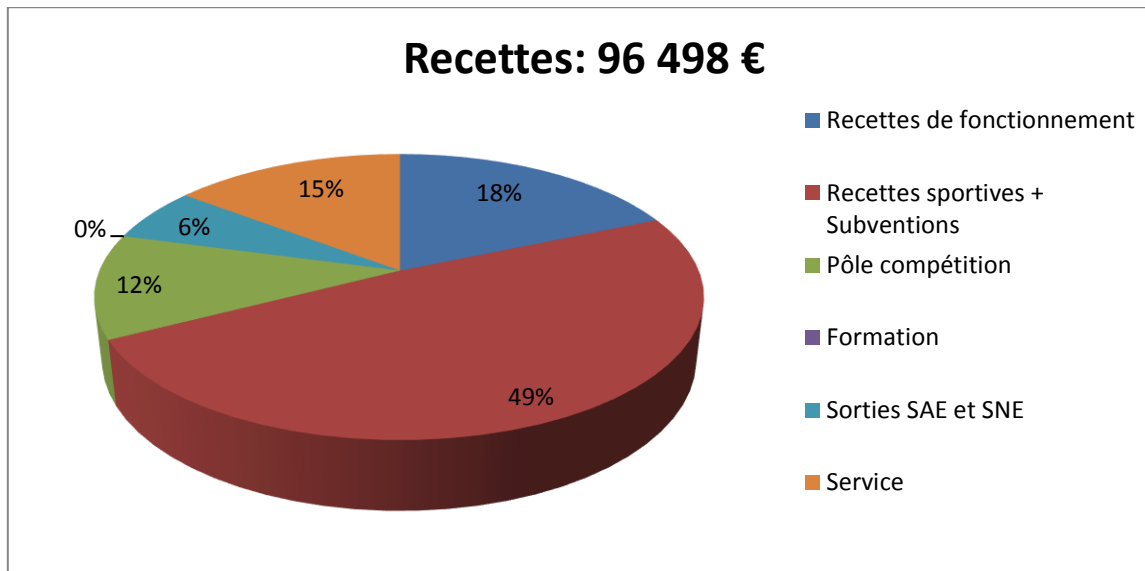


Salarié de Littoral Escalade :
Loïc Quétel
30 ans



Salarié de Littoral Escalade :
Geoffrey Loeuil
21 ans
(En cours de Formation)

Exercice financier de la saison 2016



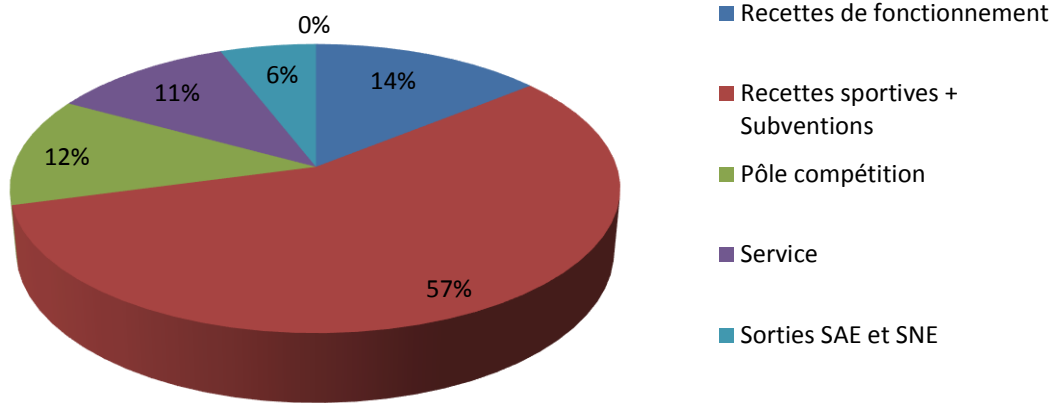
Au 31 août 2016, date de clôture de notre saison 2015/2016, l'association présentait un **exercice positif de 1 765 €**. Ce résultat positif vient ainsi compenser l'exercice négatif de la saison précédente pour lequel nous avons dû puiser dans nos fonds propres.



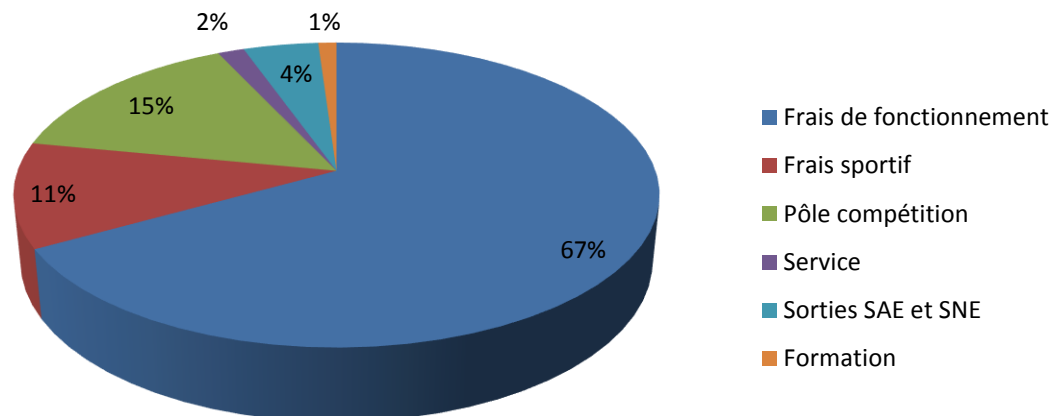
LITTORAL ESCALADE

Budget prévisionnel de la saison 2017

Recettes : 96 759 €



Dépenses : 96 759 €



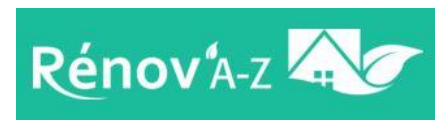


Nos Partenaires 2015/2016

Partenaires Publics :



Partenaires Privés :





LITTORAL ESCALADE

Nos adhérents

Dans le but de répondre le mieux possible aux demandes de ses adhérents, Littoral Escalade a créé différents groupes. Ceux-ci prennent en considération l'âge et les motivations de chacun, caractéristiques qui exigent des approches pédagogiques différentes.

1) Le groupe Adultes Loisirs (à partir de 15 ans) :

Il représente l'essentiel de l'association. La pratique y est libre. Les licenciés viennent et partent quand ils le souhaitent. La surveillance est assurée par le responsable de salle qui apporte aux nouveaux arrivants les premières notions de sécurité. En cours de saison, des cours de perfectionnements sont mis en place gratuitement.

Notons également que le planning de ce groupe est très riche en nombres de créneaux pour permettre à chacun de venir grimper selon son emploi du temps (6J/7, midi et soir). Nous maintenons également des créneaux durant les vacances scolaires.

2) Les groupes Jeunes Loisirs (de 6 à 15 ans) :

L'association a mis en place six groupes jeunes qui prennent en compte les caractéristiques de chacun (âge et expérience dans la discipline).

Le baby-escalade, mis en place depuis la saison 2009/2010, est constitué d'un groupe d'enfants âgés de 6 à 7 ans. Sa création répond à plusieurs objectifs : Répondre à une demande des dunkerquois ; Mener une action éducative vers le jeune public en développant la coordination, le schéma corporel de l'enfant, la latéralisation, l'équilibre... ; Permettre de faire une détection plus précoce des futurs compétiteurs.

Les séances se construisent autour de jeux d'escalade. L'apprentissage des techniques de sécurité n'y est pas la priorité car les jeunes n'ont à cet âge pas conscience des risques de l'activité.

Les jeunes débutant l'escalade sont intégrés dans **les groupes 2a et 2b (8 à 11 ans)**. L'accent est mis sur l'apprentissage des techniques de sécurité. L'objectif est qu'ils deviennent autonomes et se responsabilisent.

Les jeunes « autonomes » pratiquant l'escalade depuis plusieurs saisons sont intégrés dans le **groupe 3 (8-11 ans)**. Nous y abordons essentiellement la gestuelle spécifique à l'escalade, leur permettant de progresser dans la discipline.

Les **adolescents** sont pour leur part intégrés dans les groupes **Ados 1** et **Ados 2**. Nous avons fait le choix d'y mélanger les débutants et les expérimentés. Ces derniers participent ainsi à la formation des nouveaux venus sous la responsabilité de l'encadrant. Le déroulement des séances est basé sur des apprentissages techniques et sécuritaires tout en leur proposant une pratique assez libre pour leur permettre d'acquérir de l'autonomie.

3) Le pôle compétition :

Il est la vitrine des meilleurs grimpeurs de l'association et se compose de cinq groupes (**A, B, C, C Elite et D**) qui disposent d'un minimum de deux séances par semaine. Pour certains d'entre eux, ils bénéficient d'aménagement horaires dans leur lycée (Jean-Bart et Angellier) leur permettant d'augmenter la quantité d'entraînements qui est dans ce cas personnalisée selon leurs objectifs.



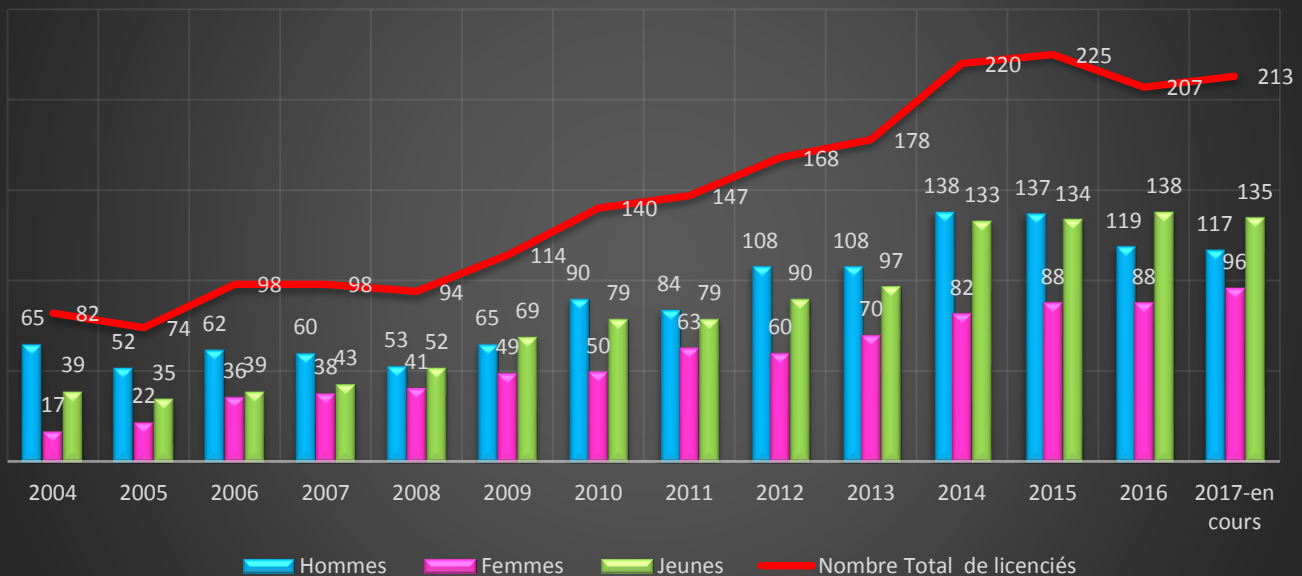
Figure 1- Le Baby-escalade



LITTORAL ESCALADE

Nos effectifs

Evolution du nombre de licenciés



Depuis la mise en place de notre projet de développement sur la saison 2009, le nombre de licenciés a presque triplé par rapport à 2004. Avec 207 adhérents sur la saison 2016, Littoral Escalade est le 2nd club de la région en terme d'effectif derrière le club lillois « Sac à Pof ». Ce chiffre est le témoin du dynamisme de notre association. Nous sommes parvenus à atteindre nos objectifs en essayant de répondre le mieux possible aux attentes des dunkerquois avec :

- Une professionnalisation des éducateurs. Nous disposons actuellement de deux éducateurs salariés à temps plein qui ont également des rôles d'agents de développement.
- Une augmentation des groupes jeunes pour répondre à une forte demande. Aujourd'hui, les jeunes représentent 63% de nos effectifs !
- Une offre très importante de créneaux libres adultes (6J/7, midi et soir).
- Un prix de licence faible compris entre 100€ et 120€ la saison avec des possibilités de réductions. Rapporté à la séance, nous arrivons à 2.63€/séance pour un jeune loisir et à 1.50€/séance pour un adulte qui viendrait grimper deux fois par semaine.
- Ouverture du créneau « famille » le dimanche matin
- Mise en place de nombreux projets (handi-escalade, Filles au Top !...)

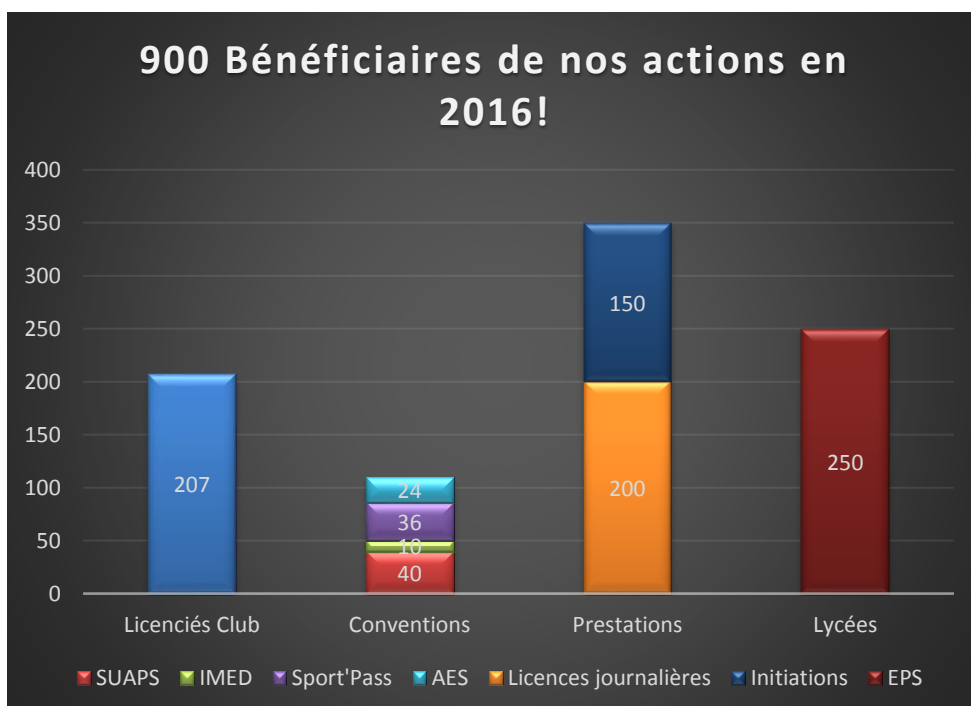
Un autre constat est la féminisation des licenciés. Alors que les femmes ne représentaient que 21% des effectifs durant la saison 2004, elles constituent actuellement

45% de nos licenciés sur la saison 2017. Enfin, 63% des grimpeurs de l'association ont moins de 18 ans.

Après avoir passé la barre symbolique des 100 licenciés en 2009, nous nous étions fixés pour objectif d'atteindre les 150 licenciés. Objectif largement atteint depuis la saison 2012. Sur la saison 2017 en cours, nous avons de nouveau passé la barre symbolique des 200 licenciés, nous classant ainsi parmi les plus gros clubs au niveau national. Mais il s'avère que nous arrivons à saturation sur nos créneaux et que la **SAE du Grand Large montre ses limites** (disponibilités de créneaux, absence de bloc, manque de couloirs...). Nous travaillons sur de nouveaux projets qui nous permettront de poursuivre notre développement tout en continuant à proposer des services de qualité.

Mais nos adhérents seuls ne sont pas représentatifs de la vie de l'association. En plus des licenciés club, il nous faut ajouter tous les usagers non adhérents mais pratiquant l'escalade par le biais de Littoral Escalade. En effet, pour répondre à nos objectifs de démocratisation de l'escalade, nous avons mis en place une réelle politique visant à permettre la pratique de l'escalade au plus grand nombre. Ceci se traduit par la signature de conventions (IMED des Papillons Blancs, Université ULCO, Sport'Pass de la ville de Dunkerque...) avec des pratiques régulières (1 séance hebdomadaire), des licences journalières qui permettent la pratique occasionnelle des non-adhérents (5€ la séance) et la mise en place d'initiations pour des groupes.

Ayant également à charge l'ouverture des voies d'escalade et l'entretien de la SAE du gymnase du Grand Large, nous travaillons en étroite collaboration avec les professeurs d'EPS des lycées Guy Debeyre et CEFRAL pour permettre à leurs élèves un apprentissage efficace de l'activité escalade. Nous pouvons ainsi estimer à 250 le nombre d'élèves qui pratiquent ce sport sur cette année scolaire.

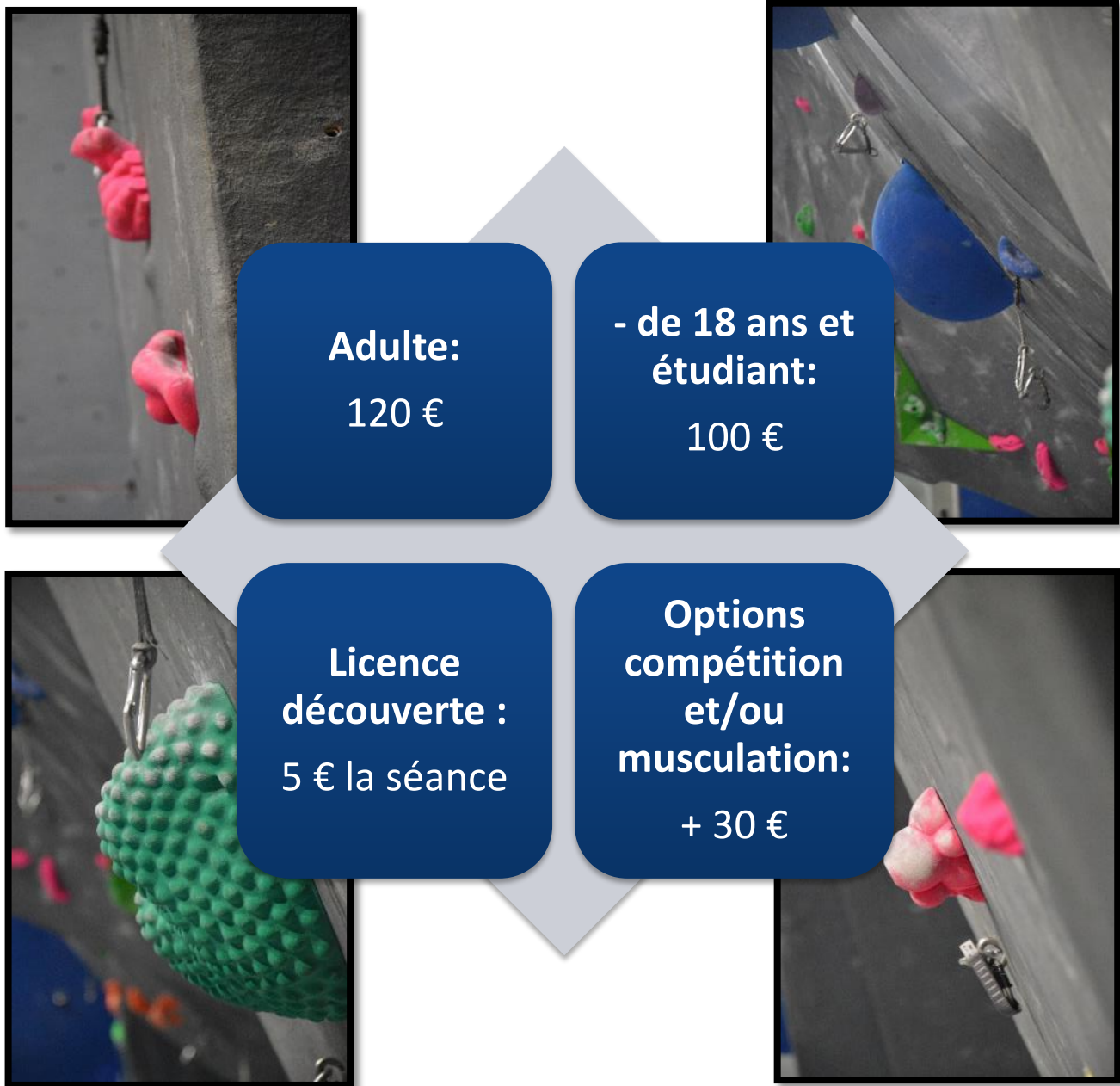


Ce sont donc près de **900 personnes** qui auront fait de l'escalade sur cette saison 2015/2016 directement ou indirectement grâce à l'association Littoral Escalade.



LITTORAL ESCALADE

Nos tarifs 2016/2017



A ces tarifs de base, nous avons mis en place un ensemble de réductions pouvant atteindre les 30 € :

- Réduction « même famille » de 10€ à partir de la seconde licence.
- Aide du CD59FFME de 20€ : bénéficiaire ARS, demandeur d'emploi, habitant ZUS, ...



Planning Général de LITTORAL ESCALADE - Saison 2016/2017

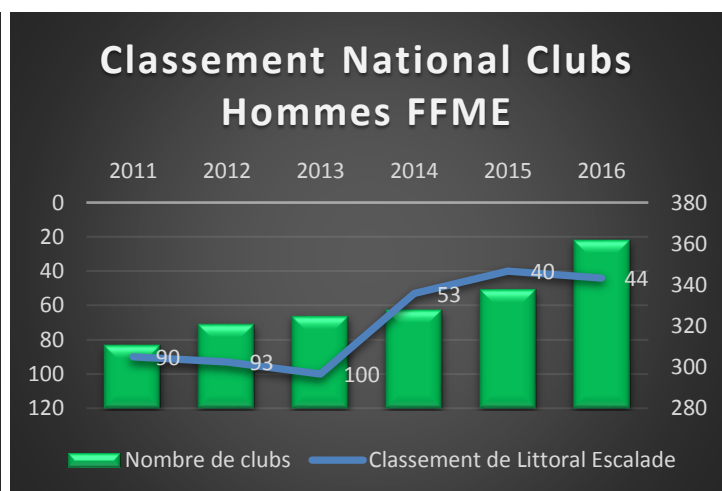
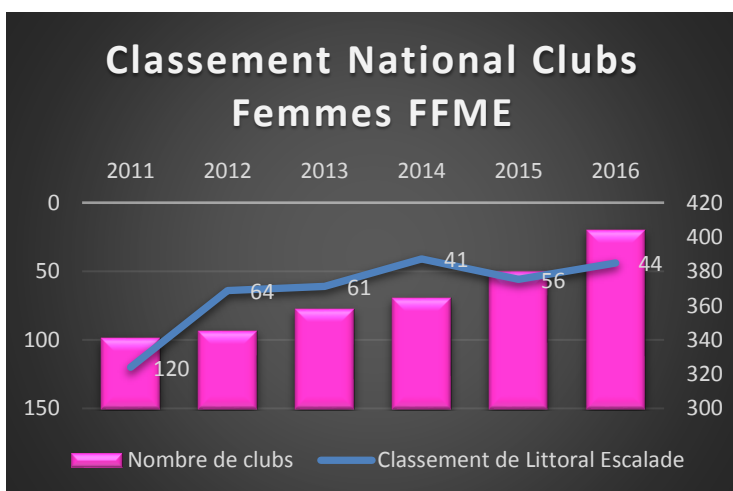
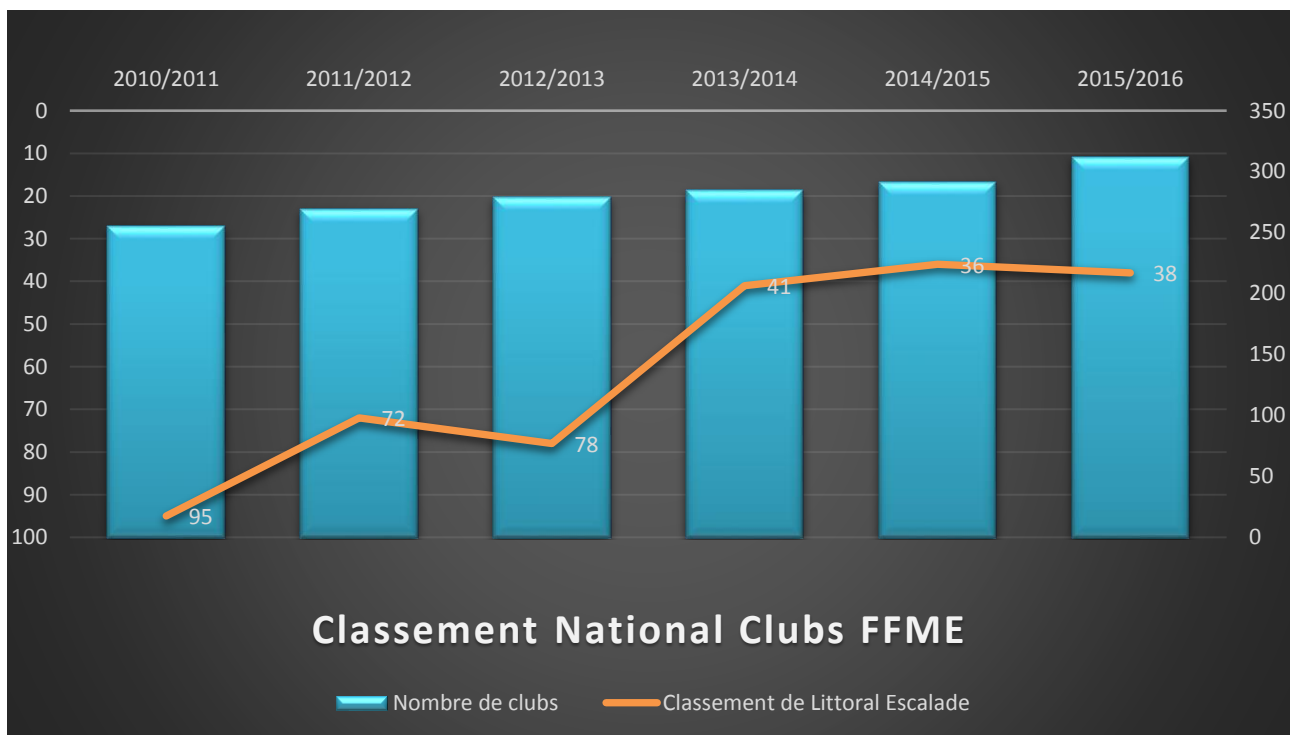
	LUNDI	MARDI	MERCREDI	JEUDI	VENREDI	SAMEDI	DIMANCHE
8h							
9h						Sport Pass 8-14ans	
10h						9h-10h30 Grpe B	
11h						Geoff Prép. Physique	
12h						Grpe 2b Escalade	
13h						10h30-12h Geoff	Famille, Adultes Jeunes autonomes
14h		ADULTES 12h-14h Loic	UNSS Escalade Lycée Guy Debeyre Collège Robespierre 12h-14h Grpe 1 14h-15h30 Geoff- Loic -??	Grpe C Elite Prép. Physique Escalade 12h-15h30 Loic Grpe B	ADULTES 12h-14h Loic	Grpes Compet Escalade Sortie SAE	Geoff Grpe Compet Adultes + Adultes Loisirs
15h						Grpe 3 14h-15h30 Geoff	Selon plannif 10€/compétiteur 15€/loisir
16h		Lycée Angellier? 16h15-18h15	Grpe 2a 16h-17h30 Geoff	15h30-17h30 Loic		Grpe Ados 2 16h-17h30 Geoff	selon plannif Geoff
17h	IMED Pap.Blancs 16h-18h			Grpe A + B + C Escalade Libre	Grpe C + C Elite Sortie SAE 10€/compétiteur		
18h	Etienne-Geoff - Loic Grpe C 18h30-21h	ADULTES 18h-21h		Grpe A 17h15-19h Loic			
19h	Prép. Physique 18h30-21h	Ados 1 19h-20h30 Geoff	ADULTES Prép. Physique 10€/pers 19h-21h30	Grpe C escalade libre 19h-21h30 Loic	ADULTES 18h30-21h30 SUAPS Escalade 19h-21h Loic	ADULTES 18h30-21h30	Geoff
20h							
21h	Loic	Geoff	Geoff	Loic	Loic	Geoff	
22h					Loic		

Légende:

	Créneaux des Adultes -Pratique Libre
	Créneaux des groupes Jeunes
	Créneaux du pôle compétition
	Créneaux Famille (accès autorisé aux membres des groupes jeunes autonomes)
	Créneaux conventionnés

Notre pôle compétition

Depuis sa création en 2008, le pôle compétition de Littoral Escalade n'a cessé d'améliorer ses résultats. Voilà trois saisons consécutives où nous nous classons dans le Top50 des clubs avec une magnifique **38^{ième} place pour la saison 2016** équivalant au **National 2** ! Nous ne sommes d'ailleurs que deux clubs de la région à réaliser cette performance avec le club lillois Sac à Pof (37^{ième} au classement national).



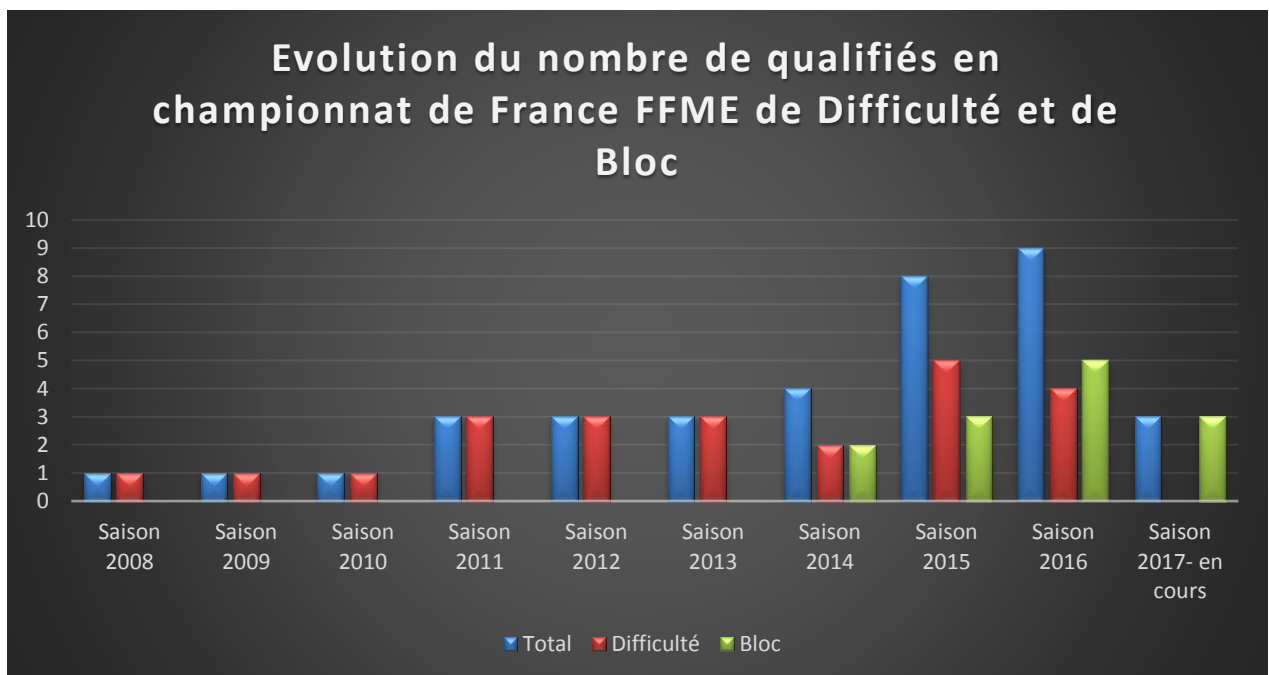
Ce très bon classement sur la saison 2016 s'explique par plusieurs raisons :

- Jusqu'en 2013, notre classement club était essentiellement le fruit de nos bons résultats féminins. Pour poursuivre notre ascension, il nous fallait donc effectuer un travail sur nos compétiteurs masculins tout en maintenant celui de nos compétitrices. Chose que nous avons réussi avec brio puisque nous sommes passés de la 100^{ième} place masculine en 2013 à la 44^{ième} place en 2016. Notons d'ailleurs que sur la saison 2016, nos grimpeurs hommes se classent également à la 44^{ième} place, preuve de l'homogénéité de notre pôle compétition.
- Ce classement général des clubs est établi selon les trois meilleures grimpeuses et les cinq meilleurs grimpeurs du club. Il repose donc surtout sur les classements individuels. Or, les saisons précédentes, nos résultats n'étaient le fruit que de un ou deux grimpeurs/grimpeuses. Depuis la saison 2013/2014, nous sommes parvenus, grâce aux entraînements, à améliorer le niveau individuel de nos grimpeurs. Dans le tableau ci-dessous, nous vous présentons les compétiteurs qui se sont particulièrement démarqués dans leur classement national (Clt nat) de Difficulté (Diff) et/ou de Bloc 2016.

GRIMPEUR	Clt nat Diff 2016	Clt nat Bloc 2016
Peggy HAUDIQUET (vétérane F)	8	
Lukas LOYEZ (cadet H)	15	13
Erwan DUCASSOU (cadet H)	29	88
Mathieu CHESNEAU (cadet H)	45	81
Emma VANHEE (minime F)	50	93
Loïc QUETEL (senior H)	52	
Orane FRADET (cadette F)	71	91
Damien DURAND (senior H)	89	



- Notre taux de qualification aux différents championnats de France ne cesse d'augmenter avec neuf qualifiés sur la saison 2016 alors qu'il n'était que d'un jusqu'en 2010 ! Preuve que nos grimpeurs sont parmi les meilleurs de la région puisque les qualifications au championnat de France Bloc et de Difficulté se déroulent lors du championnat régional de chacune des disciplines selon un quota établi par la FFME (Fédération Française de la Montagne et de l'Escalade).



Nos résultats sur la saison 2016/2017 :

Depuis le 1^{er} septembre 2016, nous avons démarré la saison sportive 2016/2017. A ce jour, il nous est difficile de faire un premier bilan puisque les compétitions n'ont pas encore débuté ! Mais voici un bref résumé des points forts que nous pouvons d'ores et déjà souligner :

- **Nombre de compétiteurs** : 43 compétiteurs au total (19 jeunes, 17 espoirs et 7 seniors/vétérans)
- **Nombre de compétitions** : une quinzaine de compétitions locales et nationales prévues.

Nos perspectives :

La pratique de l'escalade en France ne cesse de se démocratiser et d'évoluer. De plus en plus de clubs affiliés à la FFME se créent chaque année et ceci est le fruit de l'augmentation du nombre de SAE sur le territoire. Parallèlement, certaines disciplines telles que le Bloc se développent énormément.

Comme nous l'avons précisé précédemment, la SAE du Grand Large montre ses limites. En effet, cette dernière est une infrastructure de niveau départemental type « Difficulté ». Or, Littoral Escalade évolue depuis plusieurs saisons en National 2 ! Pour maintenir notre niveau, nous avons donc dû mettre en place des entraînements sur des SAE extérieures de plus grande envergure que nous trouvons en Belgique et en métropole lilloise. Nous nous rendons ainsi chaque semaine dans ces salles d'escalade qui nous permettent de mieux entraîner nos compétiteurs à la pratique du bloc et de la difficulté. Mais cette solution ne peut pas être pérenne dans le temps car elle coûte cher pour le club et ses compétiteurs. De plus, l'évolution du niveau en compétition, nécessite que nous disposions d'une SAE permanente à Dunkerque qui regrouperait les trois disciplines « Difficulté », « Bloc » et « Vitesse » et qui serait d'un niveau national... sans quoi nous craignons voir nos résultats en compétition baisser fortement dans les saisons sportives à venir !



« Shrek » le minibus du club

Depuis décembre 2015, Littoral Escalade a pris la décision d'investir dans l'achat d'un minibus 9 places. En effet, cet achat devenait une nécessité au vu du nombre de



déplacements que nous effectuons chaque saison et du nombre de licenciés que nous transportons. C'est également à nos yeux un outil qui nous permettra de mettre en place de nouvelles actions dans les années futures.

Sur cette première saison d'utilisation, ce sont ainsi plus de

40 000 km qui ont déjà été parcourus avec Shrek dont :

- 14 349 Km pour les compétitions
- 5 489 Km pour les sorties SAE
- 4 378 Km pour les stages SNE (en milieu naturel)
- Le reste pour les déplacements liés à la formation de notre second salarié, les réunions et la mise à disposition du véhicule à nos adhérents, au CD59FFME et aux autres clubs d'escalade du Nord.



Zoom sur certains projets

Littoral Escalade prend à cœur de mettre en place des projets à visée sociale et éducative et qui sont considérés comme des priorités nationales dans le développement du sport en France. Nous avons décidé de vous présenter deux actions actuellement en cours :

I) La pratique Handi-escalade :

Depuis 2013, Littoral Escalade a mis en place un partenariat avec l'IMED des Papillons Blancs de Dunkerque qui est une association qui agit en faveur de jeunes en situation d'handicap.



Dans le cadre de ce projet, nous mettons à disposition nos salariés qui assistent Etienne NONNEZ, éducateur spécialisé à l'IMED, dans l'encadrement d'un groupe de jeunes en situation d'handicap. L'accueil se fait sur la SAE du Grand Large sur des créneaux durant lesquels le mur d'escalade n'est pas utilisé par les lycées. En effet, l'un des points forts de la structure partenaire est qu'elle est très flexible dans les horaires et nous pouvons moduler les créneaux de pratique tout au long de la saison. Le groupe est composé d'un maximum de six jeunes qui viennent pratiquer l'escalade à raison d'une séance hebdomadaire. Chaque année, se sont donc une douzaine de jeunes qui bénéficient de cette action. L'objectif principal est la découverte de l'activité escalade et l'épanouissement des pratiquants.

II) Les Filles au Top ! :

En escalade, le « top » désigne le haut de la voie et donc l'objectif de tout grimpeur. De plus tout le monde connaît l'expression « être au top » qui renvoie à un idéal de réussite.

Les Filles au Top est un nouveau projet qui vient d'être mis en place en septembre 2016 et qui s'adresse aux femmes, qu'elles soient déjà inscrites au club ou futures adhérentes, dans le but de parvenir à une forme idéale de mixité. Ce projet est imaginé et rédigé par deux femmes bénévoles de l'association Littoral Escalade.



III) Projet d'une nouvelle SAE sur Dunkerque :

Voilà plusieurs saisons que Littoral Escalade attire son attention sur la nécessité de créer une nouvelle SAE sur Dunkerque. Les arguments en faveur de ce projet sont très nombreux et répondent à des besoins locaux (au niveau du club), régionaux et nationaux et dont voici les principaux :

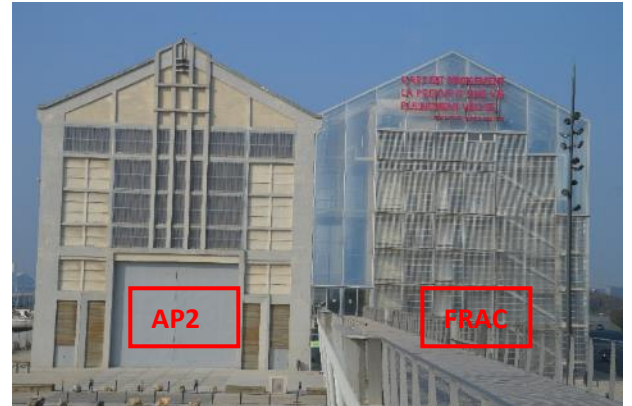


- La SAE du Grand Large montre ses limites face au développement et au dynamisme de Littoral Escalade (faible capacité d'accueil ; absence de SAE type bloc et vitesse ; inadaptée face au niveau actuelle du pôle compétition qui évolue en Nationale 2 ; inadaptée pour l'organisation de compétition ; difficulté à mettre en place de nouveaux projets en raison d'un planning d'occupation chargé...).
- Littoral Escalade est le 2nd club de la nouvelle région Haut-de-France en termes d'effectifs et de résultats en compétition depuis de nombreuses années. Or la SAE du Grand Large est l'une des plus petites SAE, utilisée par un club FFME, de la région !
- La nouvelle région Haut-de-France est largement en déficit de SAE type « Bloc » et « Vitesse » par rapport au reste du territoire français. De plus la région ne dispose d'aucune SAE de niveau National ou International.
- Se maintenir à niveau concernant l'ampleur et l'évolution des pratiques de l'escalade en France. L'apparition de l'escalade en Sport Olympique pour les JO 2020 de Tokyo va également dans ce sens.
- Déficit de structures internationales en France regroupant les trois disciplines en un même lieu.



Une SAE internationale à l'AP2 : Un projet fou mais cohérent !

Pour répondre à notre besoin de nouvelle SAE sur Dunkerque, nous avons bien évidemment plusieurs idées en tête. Mais le plus cohérent et également le plus fou est celui de créer une grande SAE internationale regroupant les 3 disciplines du Bloc, de la Difficulté et de la Vitesse au sein de l'AP2, ancien bâtiment industriel rattaché au FRAC (Fond Régional d'Art Contemporain).



Pourquoi l'AP2 ? Les raisons sont multiples et voici les principales :

- Bâtiment récemment rénové et inutilisé ! Le projet permettrait de limiter les coûts liés à la construction ou à la rénovation d'un bâtiment. Cela permettrait également de faire revivre l'AP2.
- Des dimensions exceptionnelles qui permettraient d'accueillir une structure unique en France et qui répondrait à toutes les problématiques précédemment.
- Monter des projets mêlant Sport et Culture en partenariat avec le FRAC.
- Proximité directe avec l'Escale, l'auberge de Jeunesse dunkerquoise, qui permettrait d'accueillir des grands événements, des formations, des stages...
- Intégration parfaite dans le grand projet touristique de la station balnéaire de Dunkerque.



PARTIE 2 :
Littoral Escalade

Une association au
Développement
Durable





Introduction

Depuis septembre 2010, l'association Littoral Escalade a entrepris de mettre le développement durable au centre de ses préoccupations. Cette démarche responsable est née d'une réelle réflexion sur la notion de développement durable afin de l'adapter le mieux possible à notre structure.

Suite à un audit rapide de l'association, nous avons alors pu élaborer un ensemble d'actions à long terme touchant l'intégralité de notre fonctionnement et de nos publics. Cette nouvelle politique a ainsi suivi le plan mis en place par le gouvernement portant sur le sport et le développement durable. Le 15 octobre 2010, avaient lieu les assises interrégionales du Sport et du Développement Durable. Événement sur lequel Littoral Escalade a joué un rôle clé en étant nommé « ambassadeur » de la région Nord-Pas de Calais. L'intervention de notre salarié a été l'occasion de présenter notre projet de devenir l'un des premiers clubs sportifs au développement durable.





Notre démarche

I) Définition du développement durable :

Le développement durable se définit de manière générale comme un développement qui répond aux besoins du présent sans compromettre la capacité des générations futures à répondre aux leurs.

Une autre définition précise que le développement durable se veut être un processus de développement qui concilie l'écologique, l'économique et le social et établit un cercle vertueux entre ces trois pôles : c'est un développement, économiquement efficace, socialement équitable et écologiquement soutenable. Il est respectueux des ressources naturelles et des écosystèmes, support de vie sur Terre, il garantit l'efficacité économique, sans perdre de vue les finalités sociales du développement que sont la lutte contre la pauvreté, contre les inégalités, contre l'exclusion ainsi que la recherche de l'équité.



Figure 2- Schéma du développement durable

Pour être durable, il faut :

- Maintenir l'intégrité de l'environnement pour préserver les écosystèmes.
- Assurer l'équité sociale pour permettre le plein épanouissement de toutes les femmes et de tous les hommes, l'essor des communautés et le respect de la diversité.
- Viser l'efficacité économique pour créer une économie innovante et prospère, écologiquement et socialement responsable.

Enfin, tous les secteurs d'activités sont concernés par le développement durable et ceci que ce soit dans le public ou le privé.



II) Définition d'une association sportive au développement durable :

Une association sportive au développement durable est une association qui met en place un ensemble d'actions qui vient répondre efficacement aux objectifs fixés dans ses statuts et dont le fonctionnement respecte les droits et devoirs notifiés par la loi de 1901. Elle veille à avoir une économie saine pour que son existence perdure dans le temps. Elle agit de manière équitable vis-à-vis de tous ses membres. Enfin, l'ensemble respecte une éthique écologique.

III) Pour quelles raisons Littoral Escalade a-t-il décidé de se mettre au développement durable ?

Les raisons qui nous ont poussés à adopter une démarche de développement durable sont multiples :

1- **Réflexion autour des valeurs de l'activité escalade :**

En tant que dirigeants et encadrants, nous avons à cœur de transmettre les valeurs qui nous ont poussés à faire de l'escalade. Il est clair que notre discipline est porteuse de valeurs écologiques en raison de l'origine de sa pratique. Mais Dunkerque se situe bien loin des premières SNE (Sites Naturels d'Escalade) et nos adhérents pratiquent essentiellement en SAE (Structure Artificielle d'Escalade) là où justement ces valeurs écologiques ne prennent pas tous leur sens. C'est pourquoi, il est de notre devoir de montrer à nos licenciés toutes les facettes de notre sport.

2- **S'intégrer le mieux possible au quartier du Grand Large :**

Le nouveau gymnase du Grand Large, où se situe actuellement notre principale SAE, est implanté au cœur du très récent quartier du Grand Large, quartier qui se veut être le premier en France à avoir été construit autour de cette notion de développement durable. Il était alors important que Littoral Escalade prenne en considération ce contexte afin de s'intégrer le mieux possible dans ce paysage.





3- Soutenir les politiques de développement durable :

Le développement durable est devenu en quelques années l'une des préoccupations les plus importantes dans les politiques mises en place en France. Etant de la responsabilité de tous, notre démarche de développement durable vient ainsi soutenir nos différents partenaires et en particulier l'Etat, la FFME (Fédération Française de la Montagne et de l'Escalade) et la ville de Dunkerque qui se sont tous engagés dans une telle politique.

IV) Audit de l'association :

Lors de l'élaboration de notre politique de développement durable, nous avons cherché à analyser la position de Littoral Escalade par rapport à la définition de ce qui, à nos yeux, est une association sportive au développement durable. Il était ressorti que l'association s'inscrivait dans une démarche non pas « Durable » mais plutôt dite « Equitable ». En effet, seules les sphères du « social » et de « l'économique » étaient concernées. Ainsi, malgré l'image que l'on a de l'escalade, la sphère de l'« Ecologique » n'était pas prise en compte. C'est pourquoi notre plan d'action s'est dans un premier temps orienté vers la mise en place de projets nous permettant d'être une structure respectueuse de l'environnement

V) Nos objectifs :

Le constat étant fait, nous avons alors rédigé plusieurs objectifs qui devaient servir ensuite de ciment à la construction de notre projet de club sportif au développement durable.

Objectif 1

- Tous les projets mis en place par Littoral Escalade devront intégrer des objectifs en matière de développement durable.

Objectif 2

- Notre projet de développement durable devra toucher tous les publics de l'association

Objectif 3

- Le fonctionnement même de l'association devra répondre aux objectifs fixés dans un souci d'exemplarité vis à vis de ses licenciés et de ses partenaires.

Objectif 4

- La mise en place de notre projet de développement durable ne devra ni restreindre les activités ni devenir une contrainte pour nos licenciés.



LITTORAL ESCALADE

Faire dans le développement durable ne doit pas être un phénomène de mode. C'est pourquoi il nous a semblé indispensable de mener notre projet non pas sur une action isolée mais bien sur **l'ensemble de notre fonctionnement**. Et ceci non pas de façon ponctuelle mais bien de manière **continue** et à **long terme**.

Pour connaître l'ensemble des actions menées par Littoral Escalade dans le cadre de son acteur en faveur du développement durable, nous disposons d'un dossier complet qu'il nous est possible de vous transmettre par demande mail à littoral.escalade@gmail.com.



L'heure du premier bilan

Notre démarche de club sportif au développement durable s'inscrit dans le long terme. Il est donc impératif de faire le point sur la situation actuelle pour modifier certains projets existant et mettre en place de nouvelles actions. Ce premier bilan se construit autour de trois indicateurs : le regard des politiques sur notre démarche, la maturation de notre réflexion en tant que dirigeants et l'avis de nos adhérents.

I) Une visibilité de plus en plus grande :

Après avoir été « les ambassadeurs » de la région Nord Pas de Calais lors des assises interrégionales du Sport et du Développement Durable le 15 octobre 2010, nous avons eu du mal à faire connaître notre projet. En effet, notre priorité n'était pas de communiquer sur notre démarche mais d'agir. Ce problème de visibilité s'est heureusement corrigé à la suite de l'Assemblée Générale de l'association du 14 octobre 2011, où plusieurs adjoints au Maire, dont Patrice Vergriete (adjoint aux sports et actuel Maire de Dunkerque), étaient présents. Nous avons ainsi pu leur présenter les grands axes de notre politique de développement durable. A partir de cet instant tout s'est accéléré.

Tout d'abord, trouvant notre démarche « exemplaire », deux propositions nous ont été soumises :

- Approfondir notre travail en collaboration avec la ville de Dunkerque pour mettre l'accent sur le volet social du développement durable. En effet, actuellement, l'essentiel de nos actions porte sur la sphère écologique.
- Intervenir au Conseil du Sport qui s'est tenu le samedi 10 décembre 2011 afin de présenter notre démarche aux responsables politiques de la ville de Dunkerque et à ses principaux acteurs du mouvement sportif. Chose qui fut faite et qui nous a valu d'être mis à l'honneur lors des Trophées Jean-Bart 2012 du dimanche 8 janvier 2012.



Figure 3 - Photos prises lors des répétitions aux Trophées Jean-Bart 2012



II) La maturation de notre réflexion :

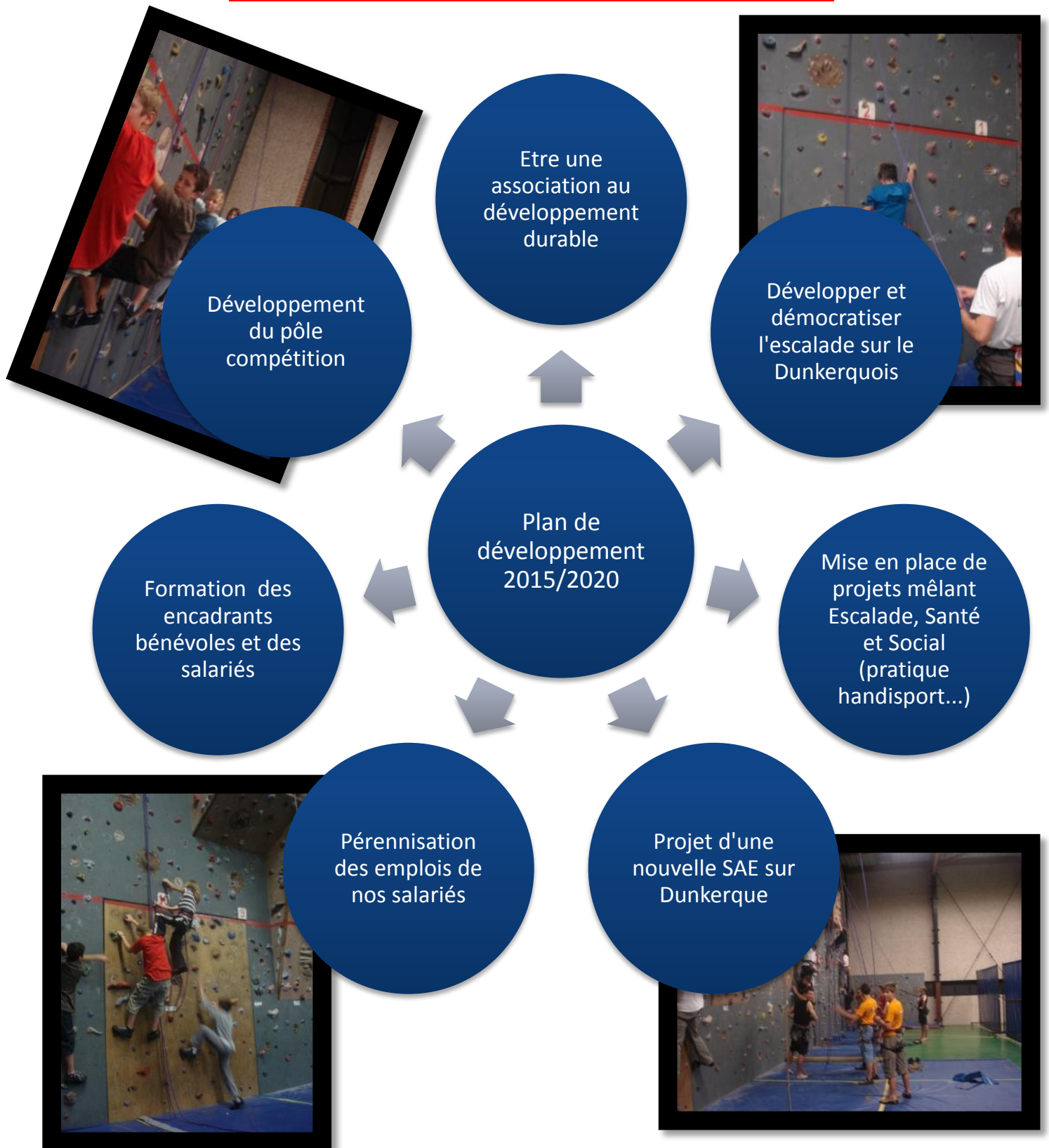
Après quatre ans de travail autour de notre projet de club sportif au développement durable, notre réflexion a également pris en maturité. Ceci nous permet à présent d'avoir un jugement critique sur ce qui a été entrepris. Notre priorité principale était avant tout d'agir sur le volet écologique du développement durable. Cet objectif est à nos yeux atteint, même si des choses sont encore à faire. Mais le développement durable ne se résume pas uniquement au respect de l'environnement. C'est pourquoi depuis la saison 2012, nous travaillons également sur les deux autres paramètres que sont le social et l'économique pour favoriser **l'accès à tous** à l'escalade.

PARTIE 3 :

Notre projet de développement 2015/2020



Notre projet de développement 2015/2020



Si nous habitons « le Plat Pays », nous pouvons toutefois atteindre ensemble des sommets.